

Principiantes

Tema : Selección de partidas de Pablo Morphy

Por Luis Segura

PABLO MORPHY

Aprendió a jugar al ajedrez a los diez años, siendo aún alumno primario, guiado por su padre y especialmente por su tío Ernesto, el mejor ajedrecista de Nueva Orleáns en esa época. En poco tiempo asimiló las lecciones de éste y a los doce años lo superaba fácilmente. Rebasando el ámbito local, jugó magnificas partidas en Mobile y más tarde en Nueva York, aprovechando la circunstancia de no poder ejercer su profesión hasta cumplir su mayoría de edad. En esta ciudad tomó parte en el torneo de 1857, confirmando con su rotundo triunfo la fama que había conquistado y trascendido. Después de su actuación en América se trasladó a Europa en busca de los mayores maestros de la época, alcanzando allí relieve excepcional y la inmortalidad por sus producciones de alto valor artístico. Después de su triunfal gira por Europa , retornó a su patria con el propósito de dedicarse a su profesión de abogado, y salvo una breve y muy limitada actuación en París durante su segunda visita a Francia en 1863, puede considerarse que su carrera ajedrecística había terminado en 1859, a los 22 años de edad. Morphy jugó en total 403 partidas, de las cuales ganó 292, empate 43 y perdió 68. Este "score" representa el 77.79 por ciento

Una de las más importantes verdades que Morphy legó al mundo del ajedrez, y ello probablemente por intuición, fue que, **cuanto más abierta se halle la posición, tanto mayor será la ventaja del bando mejor desarrollado**. Lasker atribuyó los éxitos de Morphy a "la aplicación científica de la lógica, no al fruto de sus combinaciones o a su natural intuición, y sí **al gradual desarrollo de fuerzas**". Reti, el fino observador, pedagogo profundo y sutil, analista conceptual inigualable, confirma: "Morphy fue no solo el jugador más fuerte de la época, sino, además, un creador en ajedrez y el prototipo de lo que podría llamarse el estilo perfecto"
El juego de Morphy es la base del ajedrez de posición.

En la siguiente selección de partidas, trataremos de revisar los conceptos estratégicos básicos que Morphy volcó a su juego, que son la base del ajedrez en general.

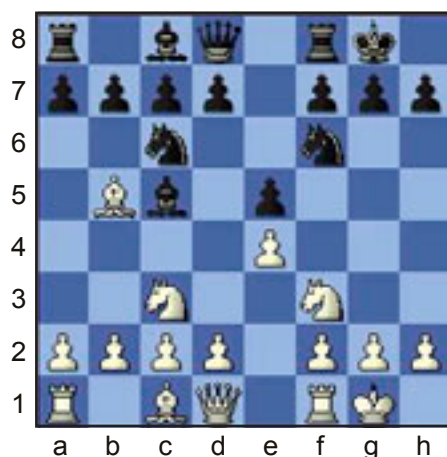
Principiantes

Tema : Selección de partidas de Pablo Morphy

Por Luis Segura

Paulsen, L
Morphy, P
Cuatro Caballos
Torneo de Nueva York
Nueva York, 1857

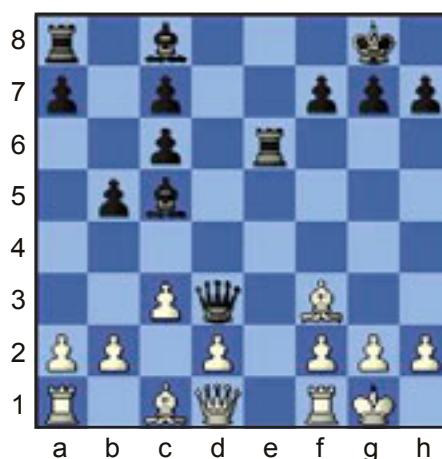
En esta primer partida, revisaremos las ideas centrales en las aperturas, la actividad de las piezas y el desarrollo de estas. **1.e4 e5 2.Cc3 Cc6 3.Cf3 Ac5 4.Ab5 Cf6 5.0-0 0-0**



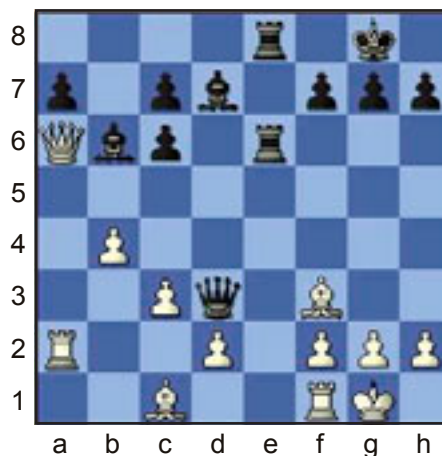
Hasta aquí ambos jugadores han cumplido perfectamente con las ideas centrales de una buena apertura:

- Desarrollando las piezas a una posición centralizada y activa;**
- Poniendo a salvo a los Reyes,** mediante el enroque; y
- Aprovechando cada movimiento sin perdidas de tiempos** **6.Cxe5** El error conceptual en esta jugada es que mueve dos veces la misma pieza antes de terminar el desarrollo **6...Te8** Desarrolla y activa otra pieza en vez de entrar en el cambio y perder tiempos [6...Cxe5 7.d4] **7.Cxc6 dxc6** Lo normal sería la centralización, comiendo con el Peón "b" en vez de el "d"; pero la ventaja que vió Morphy comiendo con este Peón es que ya abre la diagonal del alfil de casillas blancas, a la vez que gana un tiempo, porque el blanco tiene que preocuparse en poner su Alfil a salvo. **8.Ac4 b5** Morphy busca tanto la actividad de sus piezas como la inactividad de las piezas de sus rivales.

Con esta jugada despoja de una buena ubicación al Alfil blanco **9.Ae2 Cxe4** No solo recupera el Peón, no era lo que le importaba a Morphy, sino que brinda un rápido acceso a su Dama al que será el terreno de acción (el flanco de Rey) **10.Cxe4 Txe4 11.Af3 Te6 12.c3 Dd3**



A pesar de que la Dama es la peor pieza a la hora de bloquear a un Peón, ya que puede ser desalojada de su lugar si es amenazada por cualquier pieza menor, Morphy la utiliza aquí ya que esta posibilidad no aparece fácilmente. Al bloquear este Peón, no solo se preocupa por desarrollar sus piezas, sino que también se preocupa por no dejar desarrollar a sus rivales. **13.b4 Ab6 14.a4 bxa4 15.Dxa4 Ad7 16.Ta2 Tae8** comienzan las amenazas de mate (#2) **17.Da6**

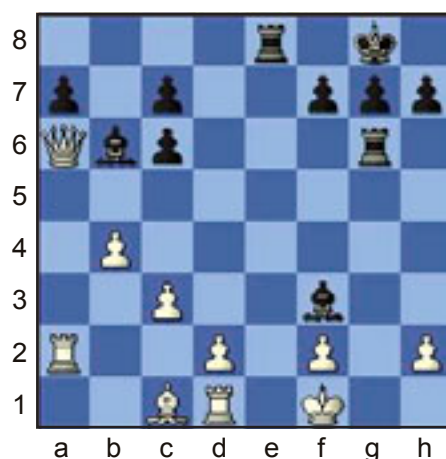


Principiantes

Tema : Selección de partidas de Pablo Morphy

Por Luis Segura

17...Dxf3! Con todas las piezas del negro desarrolladas y activas, y con el pésimo desarrollo del blanco, este sacrificio es perfectamente posible.
18.gxf3 Tg6+ 19.Rh1 Ah3 amenaza (#2) 20.Td1 Ag2+ 21.Rg1 Axf3+ 22.Rf1



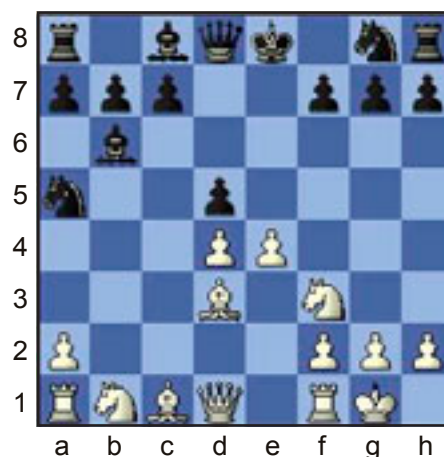
el mate es inevitable (#4) 22...Ag2+ [22...Tg2 23.Dd3 Txf2+ 24.Rg1 Tg2+ 25.Rh1 Tg1#] 23.Rg1 Ah3+ 24.Rh1 Axf2 25.Df1 Axf1 26.Txf1 Te2 27.Ta1 Th6 28.d4 Ae3 0-1

Morphy, P
Morphy, Alonso
Apertura Italiana
Nueva Orleans, 1849

Morphy consideraba más importante el desarrollo y la actividad de las piezas que la superioridad o ganancia de material, ya que con un juego activo, podremos luego ganar tanto material, como la partida. 1.e4 e5 2.Cf3 Cc6 3.Ac4 Ac5 La apertura Italiana 4.b4 Gambito Evans. La idea de esta variante refleja el espíritu de Morphy, que consideraba más importante el desarrollo que el material. 4...Axb4 5.c3 Ac5 6.d4 exd4 7.cxd4 Ab6 Con la entrega del Peón "b" lateral consigue la **centralización de los peones "d" y "e" ganando espacio y facilita el desarrollo de las piezas** del ala de Dama, el Alfil de "c1" puede desarrollarse ampliamente, tanto en el



ala de rey como de Dama. 8.0-0 Ca5 9.Ad3 d5



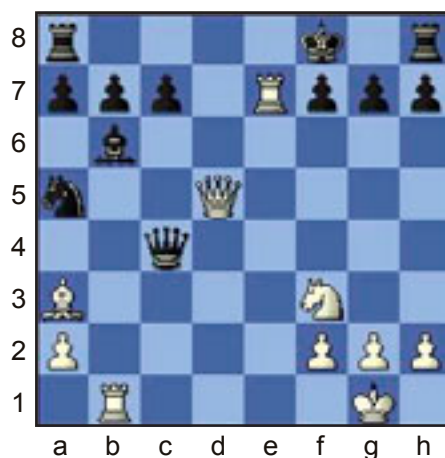
Esta jugada es errónea conceptualmente ya que no debemos abrir la posición con inferioridad de desarrollo. **Las posiciones abiertas son siempre favorables al bando mejor desarrollado**, además, tampoco deberíamos abrir la posición sin tener previamente al Rey en una posición segura. 10.exd5 Dxd5 Si bien la Dama entra al juego, lo hace a una posición muy vulnerable y fácil de atacar. La Dama generalmente es de las últimas piezas en salir, y aquí, el negro todavía debe sacar dos piezas menores y enrocarse 11.Aa3 Ae6 12.Cc3 Aquí es donde el blanco gana otro tiempo gracias a el error del adversario.

Principiantes

Tema : Selección de partidas de Pablo Morphy

Por Luis Segura

Morphy desarrolla el Caballo y desaloja a la Dama de la casilla centralizada **12...Dd7 13.d5** Nuevamente Morphy sacrifica otro Peón, esta vez con el propósito de terminar de abrir la posición para aprovecharse de su superioridad de desarrollo y de la mala posición del Rey negro **13...Axd5 14.Cxd5 Dxd5 15.Ab5+ Dxb5 16.Te1+ Ce7 17.Tb1 Da6** el error definitivo del negro, pone a la Dama en una posición completamente inactiva. Observar la actividad (principalmente la ubicación) de las piezas de ambos bandos revela el final próximo de la partida. El blanco tiene mate inevitable. **18.Txe7+ Rf8 19.Dd5 Dc4**

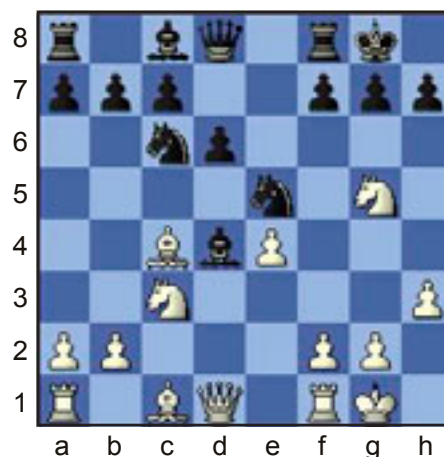


20.Txf7+ Rg8 21.Tf8# 1-0

Meek, J
Morphy, P
Apertura escocesa
Nueva Orleans, 1855

En esta partida, remarcaremos la importancia de la centralización de las piezas, ya que con una posición abierta, las piezas centralizadas tienen una mayor movilidad y flexibilidad a la hora de elegir en dónde van a actuar. **1.e4 e5 2.Cf3 Cc6 3.d4** Apertura escocesa

3...exd4 4.Ac4 Ac5 5.Cg5 Las reglas de las buenas aperturas dicen que **no hay que perder tiempos**. El blanco mueve dos veces el Caballo antes de haber terminado el desarrollo **5...Ch6** Otra opción sería Ce5 (defendiendo "f7" y atacando al Alfil blanco), pero Morphy prefiere desarrollar el otro caballo, dejando las piezas listas para realizar el enroque. **6.0-0 d6 7.c3 0-0** Morphy no captura el Peón de "c3", ya que Meek ubiese retomado con el Caballo de "b1" y ya desarrollaba otra pieza **8.cxd4 Axd4 9.Cc3 Cg4** Morphy es consciente de que a pesar de haber traído el Caballo al juego, no está en una posición **centralizada**, y ahora se dispone a remediar esto. **10.h3 Cge5**

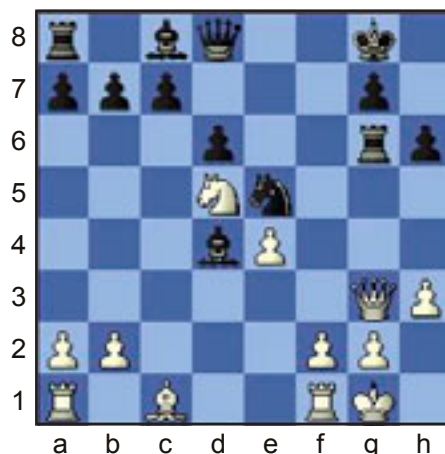


11.Dh5 h6 12.Cxf7 Un sacrificio no muy reflexionado. La **actividad de las piezas** de Meek no es mayor a las de Morphy, condición esencial para un sacrificio. **12...Cxf7 13.Dg6 Cce5 14.Axf7+ Txf7** Meek ya no tiene más piezas activas salvo su Dama (el caballo está a por lo menos dos saltos de la acción) **15.Dg3 Tf6** Aquí inicia una maniobra para llevar a su torre a una posición aún más activa **16.Cd5 Tg6** Ahora comienza una guerra de rayos X. Esto significa que por más que no hay un ataque directo ni jaque, pone a la torre en la misma línea que el Rey

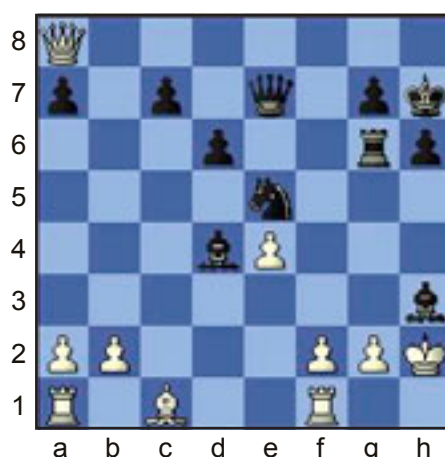
Principiantes

Tema : Selección de partidas de Pablo Morphy

Por Luis Segura



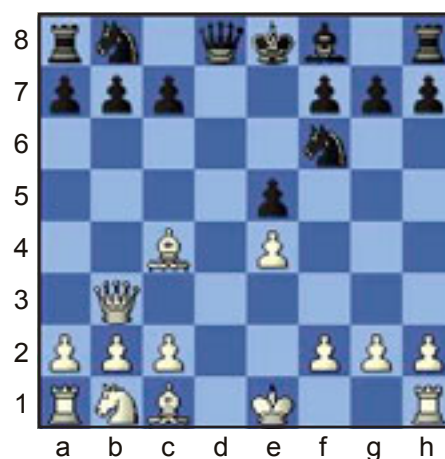
negro, creando amenazas indirectas. En este caso no solo gana un tiempo desalojando a la dama negra, sino que además el peón de "g2" queda clavado. **17.Db3** Más rayos X **17...Ae6** Y más rayos X **18.Dxb7 Axh3** Aprovechándose de la clavada **19.Ce7+ Dxe7** Morphy sacrifica la calidad, entrega la única pieza inactiva que tenía por la única pieza activa que tenía Meek, además coloca a la Dama negra en una casilla totalmente inactiva **20.Dxa8+ Rh7 21.Rh2**



El ejército de Morphy está desplegado; es hora de atacar; el final es inminente **21...Txg2+ 22.Rxh3 De6+ 23.Rxg2 Dg4+ 24.Rh1 Dh3+ 25.Rg1 Cf3#** Con cuatro piezas termina Meek la partida, tres sin desarrollar y la Dama en una posición muy inactiva. Tres piezas le quedan a Morphy, las tres piezas sobre el Rey enemigo. **0-1**

Morphy, P
Duque Brunswick y Conde Isouard
Defensa Philidor
tatro de la opera, en un entreacto
París, 1858

Hora de repasar los conceptos anteriores. Es interesante señalar que Morphy jugó esta partida en un entreacto de la opera, por la insistencia de el Duque Brunswick y el Conde Isouard. Para tratar de igualar un poco las diferencias, Morphy jugó esta partida a ciegas (sin ver el tablero). Y el remate histórico da nombre a una variedad de mate, el "mate de Morphy" **1.e4 e5 2.Cf3 d6** Defensa Philidor **3.d4 Ag4 4.dxe5** Obliga al cambio favorable a Morphy, ya que... **4...Axf3 5.Dxf3** ...el dúo retira una pieza del juego, y Morphy termina con la Dama en la posición donde estaba el Caballo **5...dxe5 6.Ac4** En la sexta jugada, Morphy ya posee un mejor desarrollo; con estas dos piezas activas, es fácil crear amenazas para mantener la iniciativa. **6...Cf6 7.Db3**



Con esta reubicación de la Dama, Morphy crea una amenaza doble, mantiene la amenaza sobre "f7" y ahora amenaza el Peón indefenso de "b7", con lo que justifica mover dos veces una pieza antes de terminar el desarrollo **7...De7** Solucionando uno de los problemas **8.Cc3** En vez de captu-

Principiantes

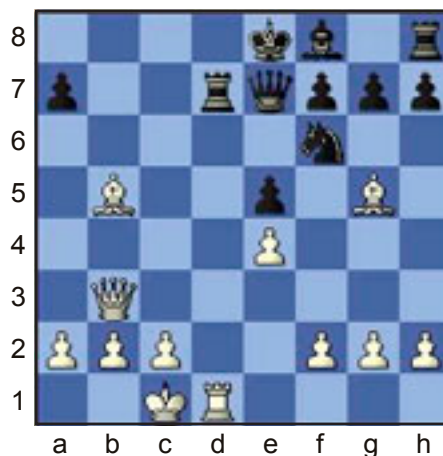
Tema : Selección de partidas de Pablo Morphy

Por Luis Segura

rar el peón de “b7”, Morphy prefiere desarrollar otra pieza en busca de una ventaja mayor a largo plazo **8...c6**
9.Ag5 b5



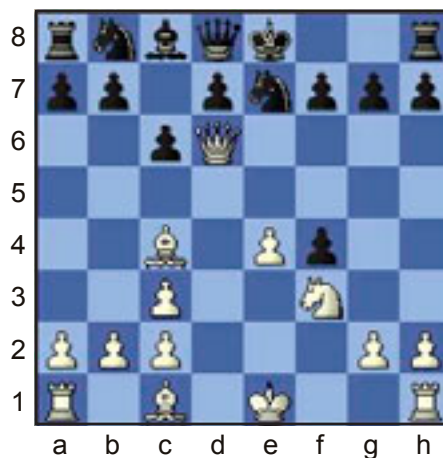
Amenazando nuestro Alfil, para mantener la igualdad de material, tendríamos que retirarlo a una posición mucho menos activa. Pero si nos fijamos en el desarrollo de ambos bandos (el blanco ya desarrolló todas sus piezas menores, centraliza una Torre y se enroca con un solo movimiento, en cambio el negro solo desarrolló dos piezas y está a varios movimientos de desarrollar las demás) y en la seguridad del rey negro (vulnerable en el centro del tablero y lejos de poder enrocarse), la siguiente jugada es completamente viable **10.Cxb5!! cxb5 11.Axb5+** Ahora todas nuestras piezas juegan plenamente **11...Cbd7 12.0-0-0** termina el desarrollo, aumenta la seguridad del Rey, y dobla la amenaza sobre la pieza clavada del rival, tácticamente, su punto debil. **12...Td8** ahora Morphy idea una maniobra para activar la única pieza suya que no esta jugando, eliminando a su vez un defensor del caballo negro **13.Txd7 Txd7 14.Td1** Todas las piezas blancas están activas, en cambio, vemos que en el bando del negro hay dos piezas (la Torre de “h8” y el Alfil de “f8”) que no participan ni activa ni pasivamente en la partida. Las piezas valen por lo que hacen, no por lo que son, entonces, en base a esta diferen-



cia de material “efectivo” Morphy define su partida. **14...De6** Desclavando el Caballo, pero ya es tarde. El blanco tiene mate en 3 jugadas **15.Axd7+ Cxd7 16.Db8+ Cxb8 17.Td8# 1-0**

Morphy, P
Ross (Aficionado)
Gambito de Rey
A ciegas
Nueva Orleans, 1858

1.e4 e5 2.f4 Gambito de Rey **2...exf4**
3.Cf3 c6 4.Cc3 Ab4 5.Ac4 Axc3
6.dxc3 Ce7 7.Dd6

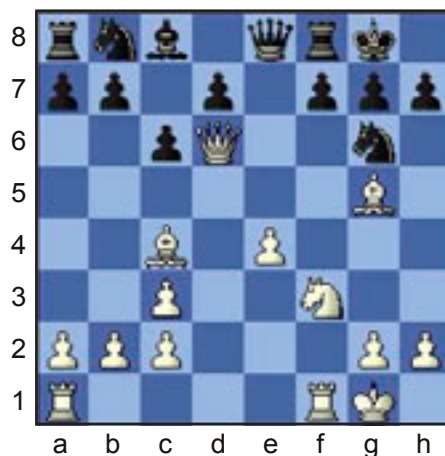


Como en la partida contra Paulsen, Morphy evita que su rival se desarrolle. **7...0-0 8.Axf4 Cg6 9.Ag5 De8 10.0-0**

Principiantes

Tema : Selección de partidas de Pablo Morphy

Por Luis Segura

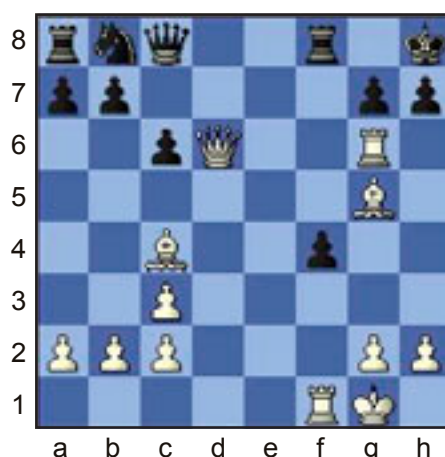


**19...Dxg6 20.Txf8+ Rh7 21.Ag8+ Rh8
22.Af7+ Rh7 23.Axg6+ Rxg6 24.Af4**
Aqui materializa la ventaja.Y se hace evidente el hecho de que Ross jugó toda la partida con dos piezas de menos.Las negras abandonan **1-0**

**Lichtenhein, T
Morphy, P
Apertura escocesa
Torneo de Nueva York
Nueva York, 1857**

Terminando el desarrollo, consideramos que este está terminado cuando las dos torres estan conectadas **10...Rh8** Con cordura, Ross no captura el Peón: ya vimos que las posiciones abiertas son favorables al bando mejor desarrollado **11.Tae1 f6** Un intento de alejar una pieza enemiga... **12.e5** ...Pero como el arsenal ya está desplegado, la única intencion de Morphy es abrir líneas para que juegen sus piezas **12...f5 13.Cd4 f4 14.e6** el último recurso para abrir la posición **14...dxe6 15.Cxe6 Axe6 16.Txe6 Dc8**

En esta partida, introduciremos un último concepto. **Iniciativa**: en nuestras partidas, siempre tenemos que tratar de mantener alguna tensión sobre nuestro rival, como veremos a continuación en esta partida táctica **1.e4 e5 2.Cf3 Cc6 3.d4** Apertura escocesa **3...exd4 4.Ac4 Cf6 5.e5 d5 6.Ab5 Ce4 7.Cxd4 Ad7 8.Cxc6 bxc6 9.Ad3 Ac5 10.Axe4 Dh4**



17.Txg6!
eliminando el defensor del enroque **17...hxg6 18.Dxg6** Y comienzan las amenazas de mate (#1) **18...Df5 19.Txf4** Ahora todas las piezas de Morphy juegan un papel activo.

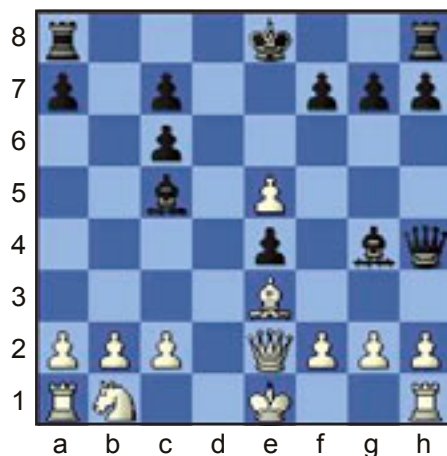


Amenaza mate en "f2" y capturar el Alfil, ya que **en el ajedrez no es obligación comer**, desarrolla otra pieza primero, manteniendo la tensión sobre su rival. **11.De2** defiende ambos problemas **11...dxe4 12.Ae3 Ag4!**
Nuevamente, en vez de precipitarse y capturar el Alfil, o salir de la amenaza, trae otra pieza a la acción, y mantiene las amenazas

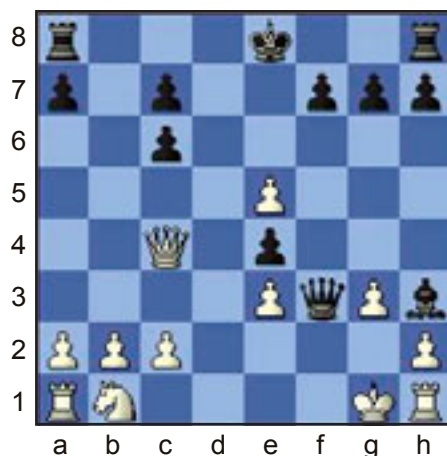
Principiantes

Tema : Selección de partidas de Pablo Morphy

Por Luis Segura



13.Dc4 Axe3 repite la amenaza de mate en "f2" **14.g3 Dd8** ahora la amenaza está en "d1" **15.fxe3 Dd1+**
16.Rf2 Df3+ 17.Rg1 Ah3



y Lichtenhein no tiene forma de salir de la red de mate **18.Dxc6+ Rf8 19.Dxa8+ Re7** Eludiendo todo posible jaque que postergue el final. **0-1**