

Tema (I): Desarrollo, actividad de las piezas e iniciativa.

Por [Bernardo Roselli Mailhe, IM](#) y [Daniel Chamlian](#)

Resultó difícil definir cuál debía ser el primer artículo de la serie **ESTRATEGIA** de la página de **Educajedrez**. Para no equivocar la elección nos decidimos por un clásico del ajedrez, pues tiene como patrón el buen desarrollo, fundamental para cualquier buena apertura.

Los clásicos tienen, además, la virtud de que las enseñanzas y conclusiones que podemos extraer son más claras y sencillas de comprender.

Pablo Morphy¹ nació en 1837. Fiel a su época fue un representante del ajedrez romántico del siglo pasado. Sin lugar a dudas fue el estilista más grande que ha existido en el Ajedrez. Durante los años en que actuó se destacó claramente del resto de sus contemporáneos. No fue campeón mundial ya que esa época este título aún no se disputaba. Su destaque no fue solamente por ser un jugador combinativo como se cree (probablemente Anderssen² fue más imaginativo); fue porque descubrió un nuevo modo de jugar.

Morphy le daba prioridad al **desarrollo y a la actividad de las piezas**, por encima del material. Una vez que alcanzaba un mejor desarrollo y una mayor actividad de piezas, sacrificaba con tal de abrir líneas para que sus piezas actuaran con eficacia.

Tal es el caso de esta partida jugada contra el Duque de Brunswick y el Conde Isouard en consulta durante un entreacto de la ópera "Norma", y no "El Barbero de Sevilla" como se ha publicado en innumerables oportunidades.

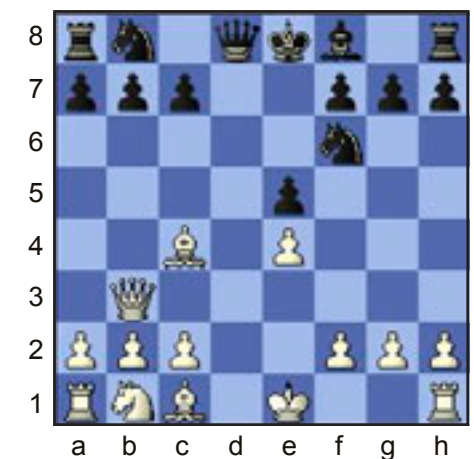
Morphy, Pablo
Duque Brunswick y Conde Isouard
[C41]

Teatro de la Opera
París, 1858

1.e4 e5 2.Cf3 d6 3.d4 Ag4 4.dxe5 Axf3

Aaron Nimzovich³ nació 20 años después de esta partida; él hubiera llamado a este Alfil el "**devorador de tiempos**" tan dañino para nuestro desarrollo. **5.Dxf3** El GM checo Ludek Pachman sugiere [5.gxf3 dxe5 6.Dxd8+ Rxd8 7.f4 con ventaja blanca]. Con una óptica del siglo XX se diría que las blancas conservan una buena ventaja con la mayoría de Peones centrales y el célebre par de Alfiles en campo abierto. Pero, hace más de 140 años ganar partidas con buena técnica en el final no era divertido. **5...dxe5 6.Ac4** **Desarrollo con iniciativa**. Simplemente se amenaza mate. Una versión del conocido Mate Pastor. **6...Cf6?** Un error, a pesar que desarrolla una pieza y evita el jaque mate en "f7", falla por un detalle táctico. No basta con cumplir con las reglas al pie de la letra, **debemos justificar con un buen cálculo de variantes nuestros conceptos y estrategias**.

[6...Df6 7.Db3 b6 8.0-0 Ac5 9.Rh1 Preparando f4] **7.Db3!**

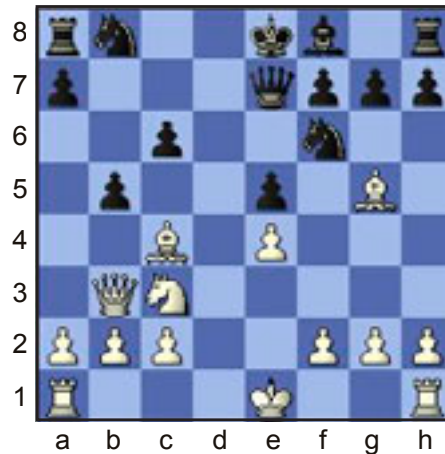


La Dama se mueve por segunda vez, pero se justifica por la doble amenaza en "b7" y "f7". **7...De7 8.Cc3!?** [8.Axf7+!? Dxf7 9.Dxb7 Cxe4 10.f3 Rd7 11.Dxa8 Cc6 12.Ad2 Cd6 13.Cc3 g6 con posición complicada, pero Morphy no es de los que cede la iniciativa tan fácilmente; 8.Dxb7 Db4+ 9.Dxb4 Axb4+ 10.c3 con clara ventaja del blanco, pero como hemos dicho, nadie alababa una buena victoria en un largo y laborioso final.] **8...c6 9.Ag5 b5** [9...b6 10.0-0-0

Tema (I): Desarrollo y actividad de las piezas

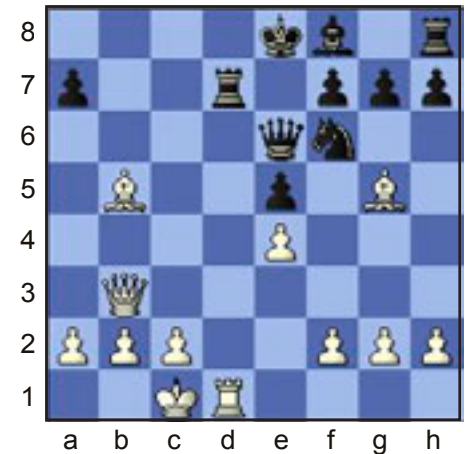
Por Bernardo Roselli Mailhe, IM y Daniel Chamlian

Cbd7 11.Axf6 Cxf6 12.Cb5 Db7 13.Dg3
y **las negras no logran conectar las Torres**].



10.Cxb5!! De acuerdo a la lista de valores de las piezas que todos conocemos, este cambio es incorrecto; pues, como sabemos, el Caballo vale tres Peones. Ocurre que Morphy fue el primero en percibir que **las piezas valen por lo que juegan y no por lo que son**. Recordemos que cuando se tiene un mejor desarrollo, es vital abrir líneas de ataque aún a costa de perder material. **10...cxb5 11.Axb5+ Cbd7 12.0-0-0 Las Torres blancas se han conectado, por lo que ha finalizado el desarrollo del blanco**. Observen con detenimiento la posición y cuenten con cuántas piezas está jugando realmente el blanco y con cuántas el negro. **Es otra forma de contar el material, ya que miramos únicamente piezas activas. 12...Td8 13.Txd7!** Sólo falta desarrollar la Torre de "h1" y ésta es la forma más rápida de ponerla en juego. **13...Txd7 14.Td1** Se

activa la última pieza que faltaba desarrollar. **14...De6** Libera sus piezas y amenaza cambiar las Damas.



15.Axd7+ Cxd7 Ahora viene un muy bonito remate previsto hace varias jugadas por el blanco **16.Db8+ Cxb8 17.Td8# 1-0** Aprecien la posición resultante. Las blancas han empleado todas sus piezas en el juego mientras que el Alfil y la Torre negros del flanco de rey solo fueron meros espectadores. Digamos que vieron el partido desde adentro de la cancha pero no les tocó jugar. Otro detalle importante: Morphy movió los Peones "e" y "d" en sus jugadas 1 y 3 respectivamente siendo los únicos que movió. De esta forma le dio **prioridad al juego de piezas**.

Cada vez que veamos partidas de Morphy debemos hacerlo desde la perspectiva de que las piezas tienen un valor relativo: valen de acuerdo a su actividad y no por lo que son únicamente.

¹ Pablo Morphy nació en Nueva Orleans en 1837. Abogado a los 20 años, se retiró del ajedrez en 1858 para ejercer su profesión. Falleció en 1884 en su ciudad natal.

² Adolf Anderssen nació en Breslau el 6 de julio de 1818. Fue considerado en su tiempo un brillante combinador. Ganó el primer torneo de ajedrez de la era moderna en Londres 1851, destacando dos bellas producciones: "la Inmortal" frente a Kieseritzky y "la Siempreviva" ante Dufresne.

³ Aarón Nimzovich nació en Riga en 1887. Gran Maestro y famoso didacta, escribió dos libros: "Mi sistema" y "La práctica de mi sistema", donde explica temas como el desarrollo, bloqueo y sobredefensa, entre otros.